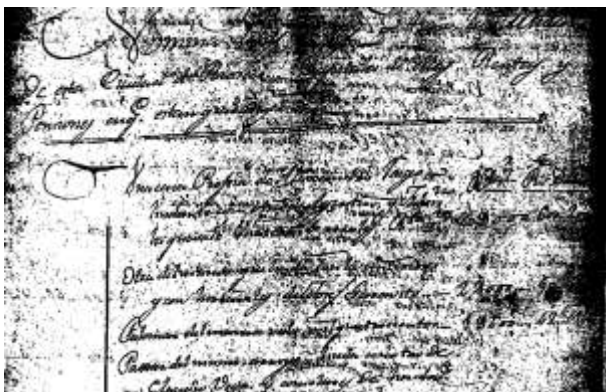


APROXIMACIÓN URBANA AL PUEBLO DE LA MUDARRA



Una cosa que siempre he querido descubrir es el cómo crecería el pueblo desde sus inicios hasta conformar el núcleo urbano que tenemos hoy. Desde las primeras construcciones promovidas por los Almirantes de Rioseco allá a principios del siglo XVI como casas de recreo o de caza hasta el primer núcleo habitado que se conformaría a partir de la ermita-iglesia y un corredor que hoy es la calle Jardines, hasta ir completando el plano definitivo que podemos decir ha variado poco con el transcurrir de los años e incluso de los siglos. Por ello hoy voy a referirme a la primera documentación escrita que poseo no sobre la disposición urbana de La Mudarra sino de los inmuebles que la conforman. Es de 1842 cuando el pueblo pertenecía a Medina de Rioseco.



En Diciembre del año 1842, Medina de Rioseco, con ánimo de poner al día el cobro de impuestos, realiza un inventario de los inmuebles que tiene el todavía su barrio de La Mudarra.

Según se recoge en un documento de aquella fecha que lo acredita, D. Gaspar Vigos realiza una "Nomina de casas" que tiene La Mudarra con su valor o capital, la renta que producen y el valor por el que ingresan.

En la nómina aparecen reflejadas 61 casas, 12 pajares, 3 corrales y 2 solares incluidos en la estructura urbana.



Como propietario al que se le asignan mayores propiedades figuran D. Alejandro, D. Agustín y D. Fabriciano Reoyo a los que se les asignan una casa (la Casa Grande) valorada en 20.000 reales, otra colindante valorada en 2.000 reales, un palomar, un pajar y un solar valorados todo en 2.260 reales. También figuran como de mayor valor una casa de herederos de Ramón Cebrián valorada en 10.000 reales, otra de Casa de Claudio Garavito valorada en 6.000 reales además de pajar y corral valorados en 700 reales, otra de Francisco Mozo valorada en 5.000 reales y que a la vez es propietario del mesón situado a la entrada del pueblo desde Rioseco, valorado en 12.000

reales. Y así hasta completar toda la nómina de casas con valoraciones entre los reflejados 5.000 y los 1.000 reales.



En cuanto a los pajares y corrales, podemos pensar que no se inventariaron aquellos que formaban parte de las casas, como las cuadras, o que tenían dimensiones reducidas, ya que parece lógico pensar que en pueblo cuya actividad principal era la agricultura con utilización de animales para las tareas agrícolas y los rebaños de ganadería lanar, deberían de utilizar corrales en mayor cantidad de los tres reflejados.



Como curiosidad indicar que figura una cárcel en el Ayuntamiento, una casa de la Iglesia y una fragua. Además se reseña al molino explotado por entonces por D. Pablo Galarza.

La Mudarra, villa con 409 habitantes y 102 viviendas, situada en un extenso páramo, á inmediaciones de un cenagoso barranco, con casa ayuntamiento, escuela é iglesia parroquial, y en su término, regado por el Hornija, las ruínas de un castillo. Fué

Años más tarde, sobre 1850, Emilio Valverde Álvarez, en su libro, **Viajes descriptivos: itinerarios de líneas férreas**, al hablar de su paso por La Mudarra habla de que el pueblo tendría por entonces 102 viviendas

ROTULACION DE CALLES - AÑO DE 1887			
Número de casas			
Risca Mayor		impares 1 al 3	total: 2 casas
Calle Londres	pares 2 al 8	impares 1 al 9	total: 8 casas
Calle Calcedilla		impares 1	total: 1 casa
Calle de la Fuseta		impares 1 al 9	total: 5 casas
Calle Sanfelo	pares 2 al 8	impares 1 al 5	total: 7 casas
Calle Alvarado	pares 2 al 8	impares 1 al 5	total: 7 casas
Calle Corta		impares 1 al 7	total: 4 casas
Calle Ancha	pares 2 al 20		total: 19 casas
Calle del Barrio Nuevo	pares 2 al 20	impares 1 al 7	total: 12 casas
Calle de las Eras	pares 2 al 10	impares 1 al 3	total: 7 casas
Calle Plancos	pares 2 al 6		total: 3 casas
Calle del Molino	pares 2 al 10	impares 1 al 3	total: 7 casas
Plazuela del Medicoia	pares 2 al 4	impares 1 al 5	total: 5 casas
Calle del Rincón	pares 2	impares 1 al 3	total: 3 casas
Calle Real	pares 2 al 10	impares 1 al 3	total: 7 casas
Calle de la Parra	pares 2	impares 1 al 7	total: 5 casas
Carretera	pares 2	impares 1 al 5	total: 4 casas
TOTAL CASAS 106			

Y en 1887, en una propuesta de rotulación de calles y como es necesario detallar perfectamente las casas a rotular se realiza por el ayuntamiento un inventario de casas con el resultado de que por entonces había ya 106 casas, incluidas las del extrarradio situadas en la carretera.

Podríamos seguir con la historia, pero si se observa detenidamente el cuadro adjunto puede verse las pocas novedades que en esa materia se han sucedido.